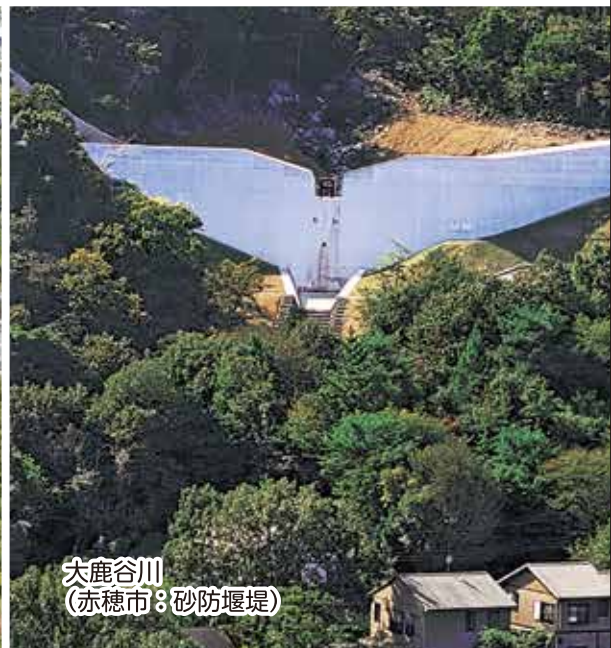


兵庫県土木部

# インフラ 2026 整備の取組み



東播磨道  
(小野市：小野ランプ)



大鹿谷川  
(赤穂市：砂防堰堤)



津門川  
(西宮市：地下貯留管)



姫路港  
(姫路市：オイローパ2 入港時)

公式Instagramでも情報発信中!



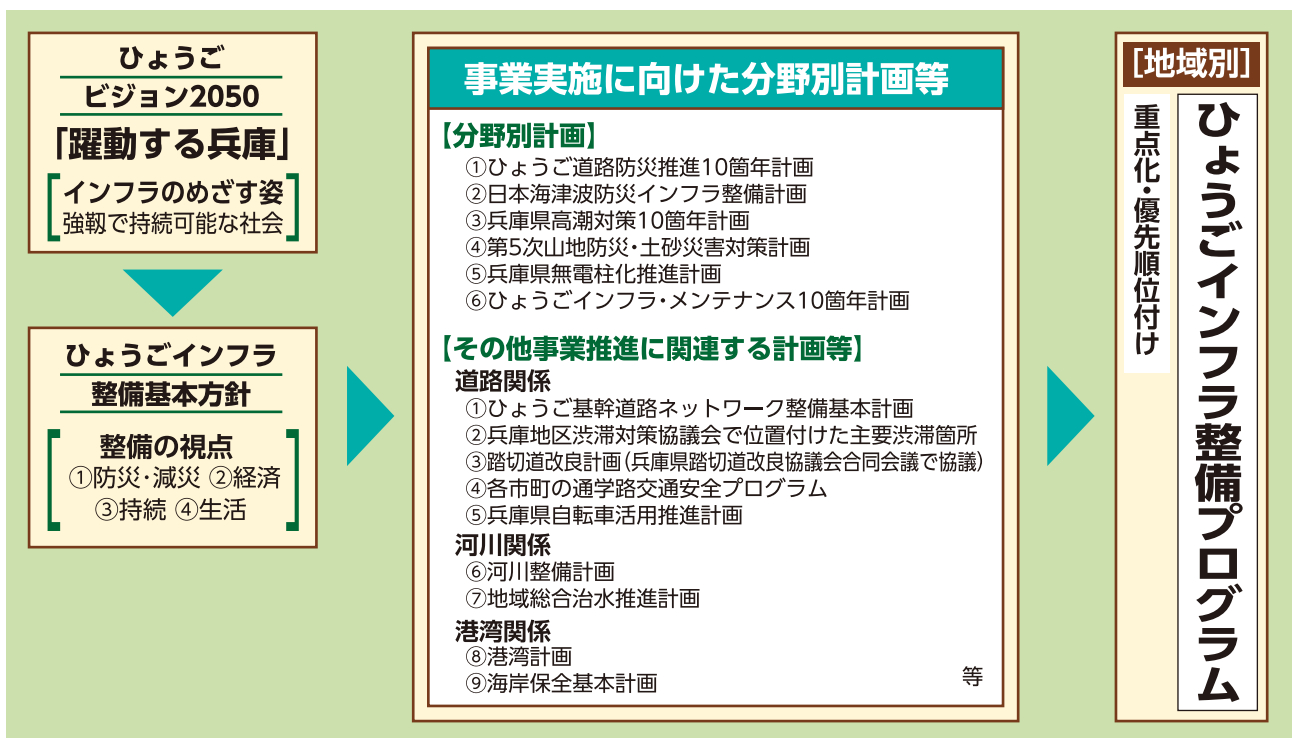
# 令和8年度 土木部の主要施策

兵庫県では、躍動する兵庫の実現のために「安全安心な暮らしを守る」、「地域活力を底上げする」、「若者の可能性を拓く」、「自然との共生を深化する」の4つの視点を設け、県政を推進しています。

## 「躍動する兵庫」 希望をつなぐ、未来をつくる



土木部の主要施策を推進していくために、緊急かつ重要な事業を盛り込んだ「分野別計画」及び「ひょうごインフラ整備プログラム」に基づき、インフラ整備を計画的・効率的に進めています。



# 安全安心な暮らしを守る

津波防災インフラ整備計画



阿万港(南あわじ市)

## 切迫する大規模地震に備える地震・津波対策

### 1. 道路防災の推進

災害に強い安全な道路ネットワークを構築するため、「ひょうご道路防災推進10箇年計画」に基づき、緊急輸送道路や被災した場合に社会的影響の大きい道路の橋梁耐震補強や法面防災対策を推進

#### 【主な事業箇所】

橋梁耐震補強: 国道250号 播州大橋  
[加古川市・高砂市]  
法面防災対策: 県道穴粟下徳久線 [穴粟市]



県道 曾根阿弥陀線 庵ノ下橋  
落橋防止装置・橋脚補強(高砂市)

### 2. 津波対策の推進

切迫する大規模地震による津波に備えるため、発生頻度を踏まえた2つのレベルの津波を対象に、防潮堤の整備などの津波対策を計画的に推進

#### 【主な事業箇所】

柴山港海岸 [香美町]  
竹野港海岸 [豊岡市]

- ※1 レベル1津波: 発生頻度が高い津波  
(県南部沿岸地域: 概ね100年に1回発生、  
日本海沿岸地域: 数十年から百数十年に一度程度)
- ※2 レベル2津波: 最大クラスの津波  
(発生頻度は極めて低いものの、発生すれば甚大な被害をもたらす)

## 3. 上下水道一体の耐震化

災害時においても従前どおり水の使用を可能とするため、「上下水道耐震化計画(流域下水道)」に基づき、上下水道システムの急所施設となる下水処理場等の耐震化を推進

### 【主な事業箇所】

- 武庫川下流流域下水道
  - 常松ポンプ場 [尼崎市]
  - ポンプ棟耐震対策
- 猪名川流域下水道
  - 原田処理場 [伊丹市]
  - 送風機棟耐震対策



加古川上流浄化センター[小野市]  
受変電棟耐震対策

## 4. 空港の防災機能向上

能登半島地震の教訓や発生が迫る南海トラフ地震を踏まえ、大規模災害時の空路による物資・支援要員等の受入れ拠点等となる但馬空港の防災機能向上を実施  
併せて、空港機能維持のため、滑走路端安全区域 (RESA) 整備事業を法定基準に基づき実施



堤体嵩上げ

市道付替

クレストゲート更新

管理設備更新  
(管理所等)

国道29号付替

引原ダム再生事業



放流設備新設  
(コンジットゲート)

減勢工・導流壁改造

引原ダム(宍粟市)

## 頻発する風水害に備える総合的な治水対策

### 1. 河川の事前防災対策の推進

平成30年7月豪雨や令和5年台風第7号等、風水害が激甚化・頻発化していることを踏まえ、河川の事前防災対策として河川改修等の推進や既存ダムの有効活用を重点的に推進

#### ①河川改修等の推進

流下能力を向上させる河道対策や都市部の浸水を防ぐ洪水調節施設整備を推進

##### 【主な事業箇所】

河道対策: 武庫川[西宮市等]	猪名川[川西市]
明石川[明石市]	加古川[西脇市]
市川[姫路市]	千種川[赤穂市]
円山川[朝来市]	

洪水調節施設整備: 津門川[西宮市]



武庫川 潮止堰撤去(西宮市等)

#### ②既存ダムの有効活用

既存ダムの機能を最大限活用するため、治水ダムでは、利水容量の事前放流や堤体嵩上げ等による引原ダム再生事業を進めるとともに、神戸市の水道用の千苅ダムを治水にも活用する試行運用を進めるなど、利水ダムもダム管理者、利水者の協力のもと利水容量の有効活用による治水対策の強化を推進

##### 【主な事業箇所】

治水ダム(ダム再生): 引原ダム[宍粟市]

## ③中上流部治水対策の推進

河川の中上流部で、近年、浸水実績のあった箇所や、家屋等に浸水のおそれがある箇所において、上下流バランスに配慮しながら、堤防嵩上げ等の局所的な対策を推進

### 【主な事業箇所】

大和川 [多可町]  
高田川 [上郡町]  
奥山川 [豊岡市]



実施前



実施後

公文川 中上流部治水対策(宍粟市)

## ④堆積土砂撤去の推進

人家が密集する地区や、放置すれば更なる土砂堆積が見込まれる河川合流点付近等で堆積土砂の撤去等を推進

### 【主な事業箇所】

明石川 [神戸市] 市川 [姫路市]  
杉原川 [多可町] 矢田川 [香美町]



実施前



実施後

生穂川 堆積土砂撤去(淡路市)

## 2. 高潮対策の推進

大阪湾沿岸で既往最高潮位を記録した平成30年台風第21号等を踏まえ策定した「兵庫県高潮対策10箇年計画」に基づき、優先度の高い箇所から高潮対策を推進

### 【主な事業箇所】

尼崎西宮芦屋港海岸(芦屋浜地区) [芦屋市]  
北淡海岸(富島地区) [淡路市]  
千種川 [赤穂市]



尼崎西宮芦屋港海岸 芦屋浜地区  
防潮堤嵩上げ(芦屋市)

## 3. ため池治水対策の拡大促進

ため池治水活用のための施設操作や維持管理等の活動について、農林水産部の協力を得て、ため池管理者を支援することにより、ため池の期間放流の取組を促進



ひょうごの砂防  
土砂災害対策について



(急) 和田地区 (香美町)

## 土砂災害対策

### 1. 山地防災・土砂災害対策の推進

引き続き土砂災害特別警戒区域 (R 区域) に指定された人家や公共施設等の重要な保全対象を含む緊急性の高い箇所を優先して整備。また、新たに人口減少社会においても将来にわたって居住が継続される居住誘導区域等の対策や地域に根付いている特色ある「なりわい」を保全する対策に取り組む

#### 【主な事業箇所】

砂防事業:	道山川	[加西市]
	川上左谷川	[神河町]
	境谷川	[香美町]
急傾斜事業:	塔の町地区	[宝塚市]
	下庵地区	[佐用町]
	井ヶ谷地区	[神戸市西区]



市夜ヶ谷川 砂防堰堤 (養父市)

### 2. 堆積土砂撤去の推進

下流に人家等の重要な施設があり、出水により土石流が下流へ流出するおそれがある大きな砂防堰堤について、事前防災の観点から堰堤背後の堆積土砂を撤去し、土砂捕捉空間を確保

#### 【主な事業箇所】

又井川 [香美町]

## 発災後の迅速な復旧・復興を支える 緊急輸送道路等の機能強化

### 1. 緊急輸送道路等の機能強化

#### ① 緊急輸送道路等の整備

緊急輸送道路ネットワークの整備・強化を推進

#### 【主な事業箇所】

国道 427号 西脇道路(上野) [西脇市]  
県道 川西篠山線 屏風岩 [猪名川町]



県道 川西篠山線 屏風岩(猪名川町)

#### ② 道路防災の推進(再掲)

### 2. 高規格道路のミッシングリンク解消等による 道路ネットワークの機能強化

災害発生後の救急救命活動や緊急物資輸送等に必要の強靱な道路ネットワークの確保に向け、高規格道路のミッシングリンク解消を推進

#### 【主な事業箇所】

山陰近畿自動車道 浜坂道路Ⅱ期 [新温泉町]  
竹野道路 [豊岡市]  
城崎道路 [豊岡市]

## 減災のための情報発信

### 1. 避難情報発令などに役立つ予測情報(市町への配信)

#### ① 河川氾濫予測システム

市町が避難指示の発令判断や水防活動に活用できるよう、6時間先までの河川水位や氾濫状況について予測を行い配信。引き続き、当該システムの予測精度向上に取り組む

#### ② 箇所別土砂災害危険度予測システム

市町の避難指示発令・解除の判断、重点パトロール箇所の絞り込み等に活用。神戸市等13市町で運用しており、引き続き、運用エリア拡大及び予測精度向上に取り組む

#### ③ 高潮危険度予測システム

市町が避難指示等の発令などに活用できるよう、72時間先までの潮位、越波量等について市町と共同で予測を行っている。引き続き、当該システムの予測精度向上に取り組む

## 2. 自主避難行動に役立つ情報(県民への発信)

### ①洪水浸水想定区域

県内680河川について、想定最大規模降雨の洪水浸水想定区域図を公表済み。引き続き、市町によるハザードマップ作成の支援に取り組む

### ②高潮浸水想定区域

県内全4沿岸について、想定最大規模の高潮浸水想定区域図に基づいた市町によるハザードマップ作成等の支援に取り組む

### ③土砂災害警戒区域

県内約2万箇所について、区域図を公表済み。引き続き地形改変箇所などの区域の見直しを行うとともに、対策工事が完了した箇所の土砂災害特別警戒区域(R区域)の解除に取り組む

### ④地域別土砂災害危険度

県下を1kmメッシュに細分化した土砂災害の危険度情報。箇所別土砂災害危険度予測システムの判定結果も考慮した避難を促す情報の表示等を令和8年度から開始

### ⑤CGハザードマップ

各種浸水想定区域、河川水位等のリアルタイム情報、防災学習等の情報を発信する防災ポータルサイト

### ⑥河川ライブカメラ

河川やダム、水門等の増水状況を視認できるよう、河川ライブカメラの画像を県HP等で発信



兵庫県CGハザードマップ(HP)



## 安全安心な暮らしの実現

### 1. 歩行者の安全・安心な通行空間の確保

通学児童の安全を確保するため、学校、警察、道路管理者等が連携して各市町が策定した「通学路交通安全プログラム」に基づき、通学路を優先した歩道整備等、交通安全対策を計画的に推進

#### 【主な事業箇所】

県道 大沢西宮線	甕岩町	[西宮市]
県道 西脇八千代市川線	下牛尾	[市川町]
国道 178号	芦屋	[新温泉町]
県道 多可柏原線	玉巻	[丹波市]
県道 広田洲本線	大野	[洲本市]



国道429号 千草I(宍粟市)

## 2. 自転車の安全で快適な通行空間の確保

### ① 自転車活用の推進

「兵庫県自転車活用推進計画」に基づき、自転車の活用を総合的かつ計画的に推進するとともに、計画に位置づけた「ひょうごサイクリングモデルルート」において、自転車の走行環境整備等を推進し、質の高いサイクリング環境を創出

#### 【主な事業箇所】

県道 福良江井岩屋線 アワイチ [淡路市]

### ② 自転車通行空間整備の推進

自転車の安全で快適な通行を確保するため、中高生の自転車通学の利用状況等を踏まえて、自転車通行空間整備を計画的に推進

#### 【主な事業箇所】

県道 大阪伊丹線 口田中 [尼崎市]  
国道 427号 郷瀬町～西田町 [西脇市]



県道 山本伊丹線 (伊丹市)

## 3. 水上オートバイによる危険行為等の対策強化

水上オートバイの危険行為等を防止するため、国、県警、地元市町、漁協等の民間団体と連携し、合同パトロールを実施するなど、引き続き、周知啓発に取り組む

#### 【主な事業箇所】

林崎松江海岸 [明石市]      諸寄海岸 [新温泉町]      須磨海岸 [神戸市]



合同パトロールの実施 (諸寄海岸)



水上オートバイ安全対策パンフレット

## 計画的・効率的な老朽化対策

### 1. 老朽化対策の実施

インフラ施設の老朽化の割合が増加することから、橋梁、ダム、排水機場、砂防設備、下水道等の施設について、安全性の確保はもとより、総コストの低減と予算の平準化を図るため、「ひょうごインフラ・メンテナンス10箇年計画」に基づき、計画的・効率的に老朽化対策を推進



県道 豊岡竹野線 城崎大橋 (豊岡市)

#### 【主な事業箇所】

修繕	： 県道 十二所澤線 八代坂トンネル	[養父市]
	加里屋川放水路排水機場	[赤穂市]
更新	： 姫路港須加地区 -3.5m物揚場	[姫路市]
	新川・東川統合排水機場	[西宮市]
旧橋撤去	： 県道 豊岡竹野線 城崎大橋	[豊岡市]

### 2. 官民連携(参画と協働による維持管理)

「ひょうごアドプト」など、地域住民が主体となって実施する草刈り等の軽易な維持管理や美化活動を支援



県道 多可北条線(加西市)

### 3. 播但連絡道路等の安全・安心な道路環境の確保

播但連絡道路及び遠阪トンネルにおいて、将来にわたりサービスを安定的に提供するため、大規模修繕や橋梁耐震対策に計画的に取り組む

#### 【主な事業箇所】

第6・7高架橋(山陽新幹線北側)	[姫路市]	修繕、耐震
遠阪トンネル	[朝来市・丹波市]	修繕 等

## 安全安心な日常維持管理の実施

県民の安全安心に直結する①河川堤防の点検前除草、②道路区画線の引き直し、③通学路等の年2回の除草を実施することで、維持管理の充実を図る

### ①河川堤防の点検前除草

決壊すれば甚大な被害につながる盛土構造の堤防区間において、堤防の管理水準を向上させるため、法定点検前に草刈りを実施



河川堤防の点検前除草(佐用町)

### ②道路区画線の引き直し

夜間や雨天時の走行の安全性確保に向け、正面衝突など重大な事故につながる箇所等の区画線の引き直しを実施



道路区画線の引き直し(新温泉町)

### ③通学路等の年2回の除草

通学生が雑草を避けて車道にはみ出し、危険な状態となっている通学路などで除草を年2回実施する。あわせて、中央分離帯など除草作業時の危険回避や省力化を図れる箇所における張りコン等を実施



中央分離帯の張りコン(川西市)

# 地域活力を底上げする



山陰近畿自動車道  
『浜坂道路Ⅱ期』



山陰近畿自動車道 浜坂道路Ⅱ期(新温泉町)

## 高規格道路ネットワークの充実強化

### 1. 高規格道路の整備推進

県土の骨格を形成し、県全体の発展基盤となる基幹道路八連携軸を構成する高規格道路ネットワークの早期整備を推進

#### 【事業を推進する路線】

- 大阪湾岸道路西伸部 [六甲アイランド北～駒栄]
- 名神湾岸連絡線 [西宮JCT・IC<仮称>～西宮浜JCT・IC<仮称>]
- 神戸西バイパス [永井谷JCT～石ヶ谷JCT<仮称>]
- 山陰近畿自動車道 [浜坂道路Ⅱ期、竹野道路、城崎道路]
- 北近畿豊岡自動車道 [豊岡道路(Ⅱ期)]
- 東播丹波連絡道路 [西脇北バイパス]

#### 【早期事業化に取り組む路線】

- 播磨臨海地域道路 [第二神明～広畑]
- 山陰近畿自動車道 [佐津IC～竹野IC<仮称>、城崎温泉IC<仮称>～府県境]
- 東播丹波連絡道路 [西脇市黒田庄町～丹波市氷上地域]



兵庫県の道路ネットワーク  
(基幹道路八連携軸)

### 2. 高速道路の利活用の推進

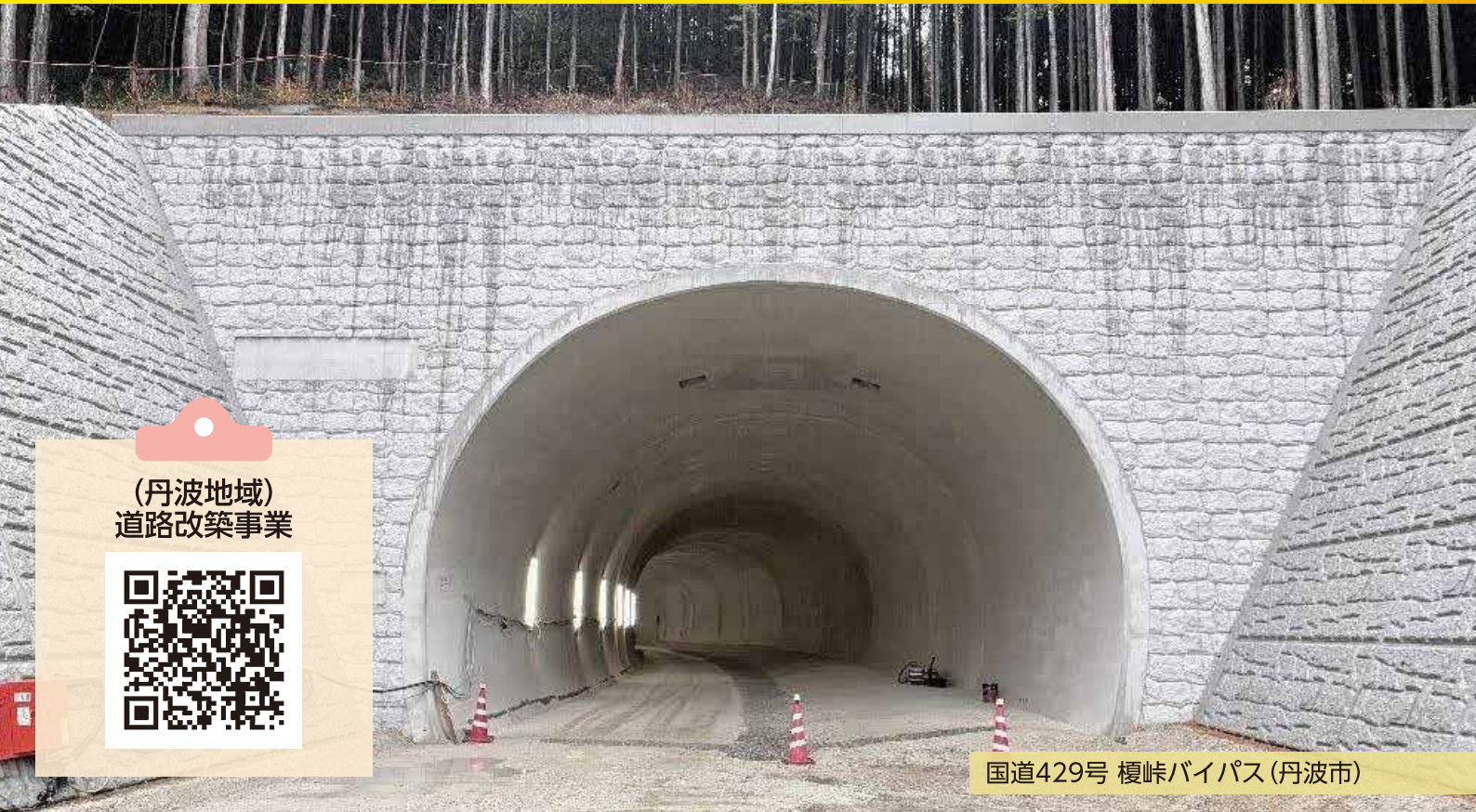
道路ネットワークの効果を最大限活用するため、大鳴門橋自転車道やスマートインターチェンジの整備を推進

#### 【主な事業箇所】

- 大鳴門橋自転車道 [南あわじ市]
- 大鳴門橋の桁下空間を活用した自転車道
- 山陽自動車道(仮称)三木スマートインターチェンジ[三木市]



大鳴門橋自転車道(南あわじ市)



(丹波地域)  
道路改築事業



国道429号 榎峠バイパス (丹波市)

## 地域の交流・日々の暮らしを支える道路整備

### 1. 地域の個性ある発展を支える幹線道路網の整備

地域の交流、発展を支える国道・県道等の幹線道路網の整備を推進

#### 【主な事業箇所】

国道 2号	相生有年道路(直轄)	[相生市～赤穂市]
国道 2号	和坂拡幅	[明石市]
国道 28号	洲本バイパス(直轄)	[洲本市]
国道 176号	名塩道路(直轄)	[西宮市～宝塚市]
国道 179号	太子道路	[太子町～たつの市]
国道 372号	加西バイパス	[加西市]
国道 429号	榎峠バイパス	[丹波市]
国道 482号	大谷バイパスⅡ	[香美町]
県道 宗佐土山線	天満大池バイパス	[稲美町]
県道 小野藍本線	誉田橋	[小野市]
県道 神戸加東線	桃坂バイパス	[三木市～加東市]
県道 加美八千代線	三室バイパス	[多可町]
県道 広畑青山線	夢前川右岸線	[姫路市]
県道 西田原姫路線	西田原	[福崎町]
県道 竜泉那波線	二期	[相生市]
県道 赤穂佐伯線	南	[赤穂市]
県道 上福原佐用線	山田Ⅱ	[佐用町]
県道 養父穴栗線	由良バイパス	[養父市]
県道 篠山山南線	黒田バイパス	[丹波篠山市]
県道 福良江井岩屋線	湊Ⅱ	[南あわじ市]



県道 宗佐土山線  
天満大池バイパス (稲美町)



県道 広畑青山線  
夢前川右岸線 (姫路市)

## 2. 街路網の整備推進

渋滞解消による交通円滑化や歩行者・自転車の安全の確保及び都市の防災機能の向上を図るため、街路網の整備を計画的に推進

### 【主な事業箇所】

都市計画道路 尼崎宝塚線	阪急立体	[尼崎市]
都市計画道路 中筋伊丹線	中筋	[宝塚市]
都市計画道路 塚口長尾線	昆陽南	[伊丹市]
都市計画道路 西脇上戸田線	東本町	[西脇市]
都市計画道路 国道線	姫路東	[姫路市]



都市計画道路 尼崎宝塚線 阪急立体 (尼崎市)  
※完成イメージ

## 3. 渋滞対策の推進

交通渋滞の解消・緩和のため、渋滞箇所において、右折車線設置やバイパス整備等を推進する。また、スマートフォンから得られる位置情報データを基に、人や車の移動経路等を詳細に分析し、ソフト施策を含めた対策を推進

### 【主な事業箇所】

都市計画道路 国道2号線	加古川橋	
	[加古川橋西詰交差点]	[加古川市]
県道 大江島太子線	[下太田交差点]	[姫路市]
県道 明石高砂線	[相生橋西詰交差点]	[高砂市]



県道 明石高砂線 相生橋西詰交差点 (高砂市)

## 4. 問題踏切の解消

### ① 連続立体交差事業の推進

開かずの踏切等による交通渋滞の解消や駅周辺のまちづくりのため、連続立体交差事業を推進

### 【主な事業箇所】

J R 山陽本線	東加古川駅付近	[加古川市]
山陽電鉄本線	高砂駅～荒井駅付近	[高砂市]

### ② 踏切対策の推進

踏切による渋滞の解消や歩行者の安全確保を図るため、立体交差化や踏切部の歩道拡幅等を推進

### 【主な事業箇所】

県道 太子御津線	茶ノ木踏切	[姫路市～太子町]
----------	-------	-----------



県道 太子御津線 茶ノ木踏切 (姫路市～太子町)

## 5. 生活道路の整備推進

生活道路の安全確保と通行支障箇所の早期解消のため、待避所設置等による通行空間の確保など地域の課題やニーズにきめ細かく対応する即効性の高い対策を推進

### 【主な事業箇所】

県道 洲本松帆線	[南あわじ市]
----------	---------



姫路港(姫路市)※

姫路港の概要



## 港湾の機能強化・利用促進

### 1. 港湾の機能強化

岸壁や防波堤の整備等を図り、物流・産業拠点となる港湾機能の強化を推進

#### 【主な事業箇所】

- 姫路港 [姫路市]
- 広畑地区 -14m岸壁・臨港道路整備、  
臨港道路改良
- 浜田地区 廃棄物埋立護岸整備
- 尼崎西宮芦屋港 [西宮市]
- 新西宮ヨットハーバー ビジターバス改良
- その他の地方港湾
- 柴山港 [香美町] 防波堤整備
- 家島港 [姫路市] -4.0m物揚場整備



姫路港広畑地区(姫路市)※



新西宮ヨットハーバー(西宮市)

### 2. 港湾の利用促進

#### ① 姫路港旅客ターミナルエリアのリニューアル

姫路港旅客ターミナルエリアにおいて、旅客船利用者の利便性・快適性の向上、にぎわいの創出を図るため、港湾施設の再編整備を推進



姫路港旅客ターミナルエリアのリニューアル(完成予想図)

※写真提供:近畿地方整備局神戸港湾事務所

## ②港湾施設の更新・新設

港湾の利便性や安全性を向上させるとともに、港湾を持続的に発展させて競争力を維持・拡大するため、県営クレーン、野積場等の港湾施設を計画的に更新・新設

### 【主な事業箇所】

姫路港 須加地区 [姫路市] クレーン更新



姫路港須加地区  
県営クレーン(姫路市)

## ③明石港東外港地区における賑わいづくり

明石市役所建替え後の本格的な再開発着手までの期間、明石港東外港地区において再開発に向けた機運を醸成するため、明石市と連携して賑わいを創出

# 空港の有効活用・利便性の向上

## 1. 航空需要を取り込むための関西3空港の利用促進

飛行経路見直しにより拡大が見込まれる関西の航空需要を的確に捉えるため、関西3空港の最大活用を推進

### 【主な取り組み】

関西空域の飛行経路見直しを契機とした地域振興事業の推進  
神戸市以西の新たな需要開拓  
就航都市でのプロモーション活動  
3空港の最大活用について考えるセミナーの開催 等



FAMツアーによる地域PR

## 2. コウノトリ但馬空港の利活用促進

「コウノトリ但馬空港のあり方懇話会」の議論を踏まえさらなる利活用の促進に取り組む

### 【主な取り組み】

チャーター便の運航  
但馬伊丹便を利用する旅行商品の造成支援  
首都圏でのPR活動



コウノトリ但馬空港  
開港30周年記念セレモニーの様子

# 県民の移動を支える公共交通の維持・活性化

## 1. 鉄道の維持・活性化

### ①鉄道事業者に対する支援

鉄道輸送サービスが維持・確保されるよう、安全性・利便性向上のための施設整備を支援

### 【主な取り組み】

鉄道軌道安全輸送設備等整備事業(神戸電鉄 等)  
鉄道施設豪雨対策費補助事業(能勢電鉄 等)

## ② JRローカル線の維持・利用促進

通勤・通学、通院、買物等の日常生活や観光・交流による地域活性化に欠くことのできないJRローカル線を維持・活性化するため、「JRローカル線維持・利用促進協議会」と路線ごとの「ワーキングチーム」において、市町等と連携しながら利用促進策を推進



北播磨かんきょうフェスタ (R7.6.8 日本へそ公園駅)



久下村夜市 (R7.8.22 久下村駅)

## 2. 生活交通の維持・活性化

### ① 路線バス等の運行等に対する支援

通勤・通学、通院、買物等の日常生活に不可欠な路線バス、コミュニティバスの維持・活性化を図るため、運行等の経費を支援

### ② 地域公共交通の再編促進

地域の实情に即した持続可能な地域公共交通を実現するため、市町が実施する路線再編の実証実験等の経費を支援

### ③ 地域公共交通事業者の人材確保支援

公共交通事業者が行う人材確保にかかる取組を促進するため、第2種免許等の取得費用、ドライブレコーダー導入等の経費を支援

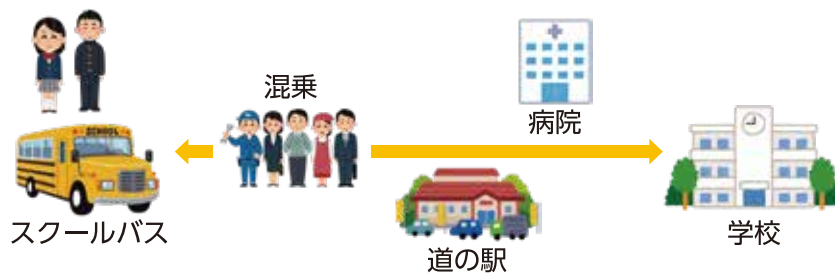


バス運転士合同就職説明会

## 3. 地域公共交通のリ・デザイン

### ① 他分野共創の取り組み

限られた輸送資源(人材・車両)を最大限活用しながら、地域の实情に応じた公共交通ネットワークにリ・デザインを図るため、市町が実施する他分野・地域間共創の取組に要する経費を支援



### ② 交通DXの推進

県内共通規格のプラットフォームを構築し、1枚のICカードでスムーズに移動できる環境を整備

## 都市の環境改善

### 1. 無電柱化の推進

防災機能の強化、安全で安心な通行空間の確保、良好な景観形成等を目的として、無電柱化を推進

#### 【主な事業箇所】

県道 芦屋停車場線	[芦屋市]
県道 生瀬門戸荘線	[宝塚市]
県道 豊岡竹野線 II工区	[豊岡市]
都市計画道路 呉服橋本通り線 寺畑 I	[川西市]
都市計画道路 国道2号線 寺家町	[加古川市]



実施前



実施後

県道 豊岡竹野線 I工区 (豊岡市)

## 大阪湾ベイエリアの活性化

### 1. 尼崎フェニックス事業用地の利活用

尼崎西宮芦屋港のフェニックス事業用地において、道路等のインフラ整備や一部区域の分譲を進めるとともに、尼崎のびのび公園において、民間活力を利用した賑わいの創出を目指す

#### 【主な事業箇所】

尼崎西宮芦屋港 排水路等整備	[尼崎市]
尼崎のびのび公園における賑わい創出	[尼崎市]



フェニックス事業用地 (分譲予定地)

### 2. スーパーヨット誘致の促進

大阪湾ベイエリア活性化の一環として、新西宮ヨットハーバーのビジターバースを活用したスーパーヨットの誘致を促進

#### 【主な取組み】

オーナーや代理店等に対する誘致活動



スーパーヨット (新西YHホームページより)

## インフラDX(デジタルトランスフォーメーション)の推進

### 1. インフラDXの推進

建設業の生産性向上と、インフラ建設・維持管理の効率化、デジタル社会に適応した働き方改革を進めるため、ひょうごインフラDXアクションプラン(R7.11策定)に基づき、インフラ分野のDXを推進

#### 【主な取組み】

- ・ ICT活用工事の普及に向けた研修・体験会の実施  
(オープンハウス型ICT体験会の開催等)
- ・ 全事務所でのWEB会議環境の充実
- ・ 維持管理の高度化に向けた新技術の試行と検証  
(除雪作業支援、ダム堤体コンクリート(陸上)AIひび割れ診断等)
- ・ HYOGO DX WAVE 2026 -インフラDXフォーラム-の開催



インフラDXアクションプラン(表紙)



ICT活用工事研修の様子



Web会議環境の充実(多可事業所)



除雪作業支援(障害物回避システム)のイメージ



HYOGO DX WAVE 2025 インフラDXフォーラム(姫路市)の開催状況

## 持続可能な建設業に向けて

### 1. 建設企業等の健全育成と建設業全体のイメージアップ

将来の担い手不足などの課題に対し、建設業のイメージアップ、DX技術の研修など、県と建設業界が協働で若手入職者の確保・生産性の向上の支援の取り組みを推進

#### ① 建設業育成魅力アップ事業の推進

小中学生向け建設業体験会や女子高校生と女性技術者の交流会などを開催し、建設業のイメージアップや若年者の入職促進等を推進

#### ② インフラツーリズムの推進

インフラ施設を観光資源として活用する「インフラツーリズム」を推進



但馬インフラツアー(小学生・保護者)

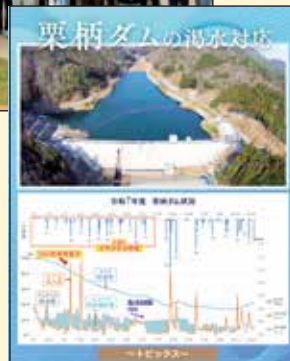


淡路インフラツアー(小学生・保護者)

### COLUMN

### ～県民への積極的な情報発信～

若者向けに建設業の魅力を伝えるため、インスタグラム等を活用し、インフラ施設の情報発信を推進



投稿例



兵庫県土木部+10県民局  
Instagram配信中  
土木事業が、兵庫県がぐっと身近に!

土木部アカウント  
QRコード▶▶▶▶



## カーボンニュートラルの実現

### 1. カーボンニュートラルポートの形成

2050年までに温室効果ガスの排出を実質ゼロとする目標に向け、播磨臨海地域における「姫路港・東播磨港港湾脱炭素化推進計画 (R6.12 公表)」を策定し、産業の脱炭素化や同地域を拠点とした水素等のサプライチェーンの構築など、カーボンニュートラルポート形成に向けた取組を推進



### 2. 下水汚泥エネルギーの有効利用

豊かさを実感できる生活環境づくりや健全な水循環・良好な水環境の創造のため、下水道施設の更新や、下水汚泥エネルギーの有効利用に向けた整備を推進

#### 【主な事業箇所】

兵庫東流域下水汚泥広域処理場  
[尼崎市]  
下水汚泥エネルギー有効利用施設整備



### 3. 下水処理場の栄養塩類管理運転

瀬戸内海の豊かな海の実現に向けて、播磨灘及び大阪湾に放流する28の下水処理場において、窒素の放流量を増加させる栄養塩類管理運転を推進する

#### 【主な事業箇所】

加古川下流浄化センターでの栄養塩類管理運転 [加古川市]  
揖保川浄化センターでの栄養塩類管理運転 [姫路市]

## 自然環境の保全と再生

### 1. 環境整備の推進

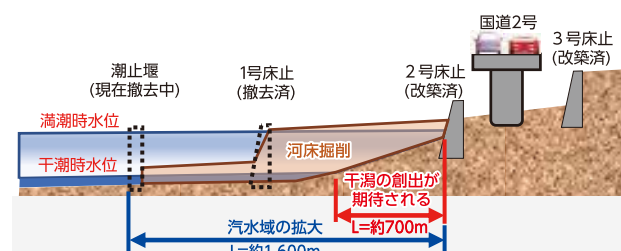
自然環境の保全と再生や快適で賑わいのある安全な親水空間の創出を推進

#### 【主な事業箇所】

武庫川 [尼崎市・西宮市]  
 尼崎の森中央緑地 [尼崎市]



干潟の創出(武庫川)



干潟の創出イメージ

### 2. 防災樹林帯の整備

安全で自然豊かな六甲山を目指し、土砂災害に強い山にするため、樹林整備を実施



六甲山系グリーンベルト(神戸市等)

### 3. 良好な河川環境の創出

堆積土砂の額縁を残す施工方法により、ワンドの形成など良好な河川環境を創出



出石川(豊岡市)

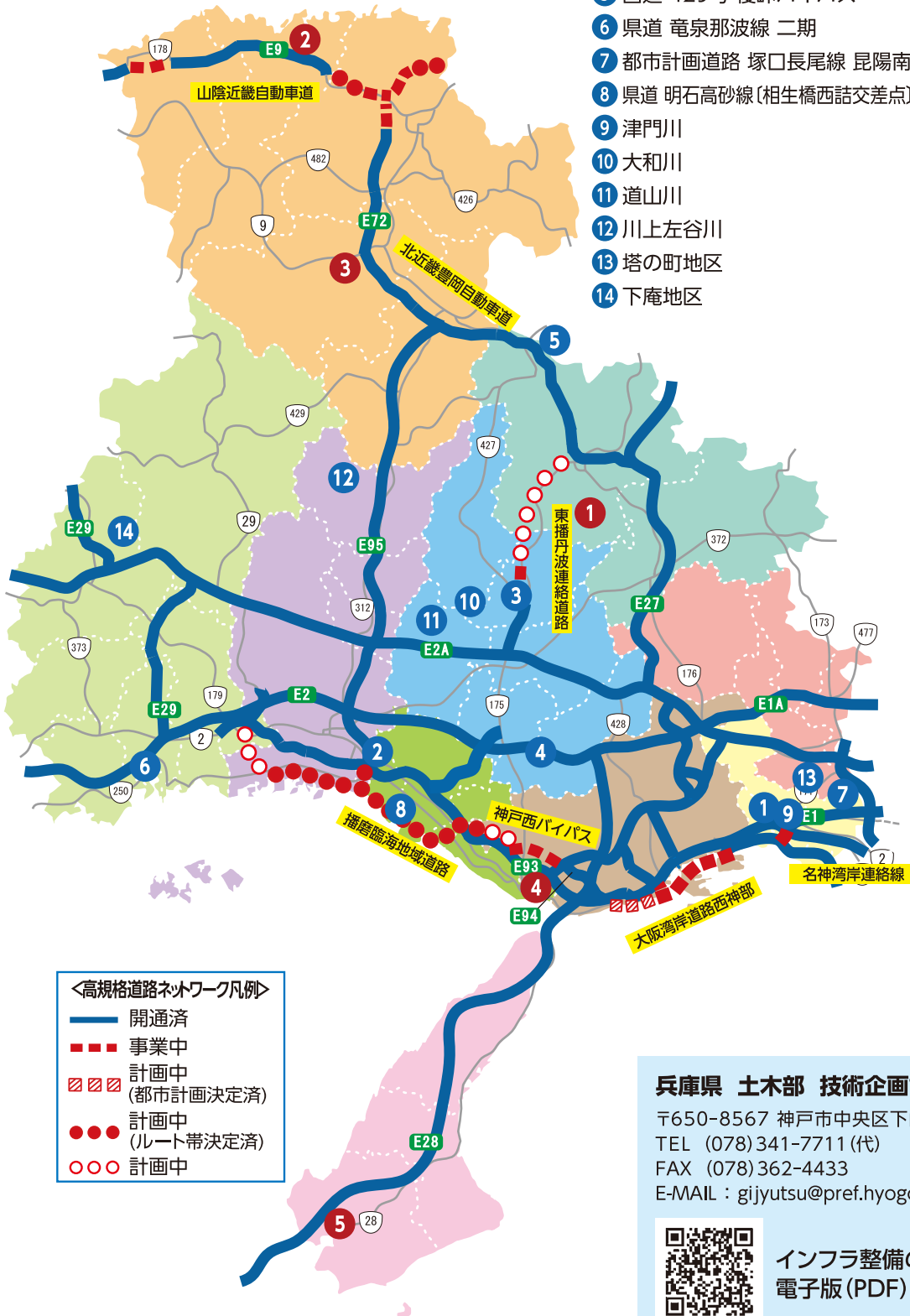
# 令和8年度の主な事業(箇所図)

## 主な新規箇所

- ① 県道 多可柏原線(玉巻) (丹波市:歩道設置)
- ② 境谷川 (香美町:砂防事業)
- ③ 玉見川 (養父市:砂防事業)
- ④ 井ヶ谷地区 (神戸市:急傾斜事業)
- ⑤ 東十軒家地区 (南あわじ市:急傾斜事業)

## 主な完了箇所

- ① 県道 大沢西宮線 甌岩町 (西宮市:歩道設置)
- ② 第6・7高架橋(山陽新幹線北側) (姫路市:橋梁整備)
- ③ 東播丹波連絡道路 西脇北バイパス (西脇市:高規格道路)
- ④ 山陽自動車道  
(仮称)三木スマートインターチェンジ (三木市:道路整備)
- ⑤ 国道 429号 榎峠バイパス (丹波市:道路整備)
- ⑥ 県道 竜泉那波線 二期 (相生市:道路整備)
- ⑦ 都市計画道路 塚口長尾線 昆陽南 (伊丹市:道路整備)
- ⑧ 県道 明石高砂線(相生橋西詰交差点) (高砂市:道路整備)
- ⑨ 津門川 (西宮市:洪水調節施設整備)
- ⑩ 大和川 (多可町:中上流部治水対策)
- ⑪ 道山川 (加西市:砂防事業)
- ⑫ 川上左谷川 (神河町:砂防事業)
- ⑬ 塔の町地区 (宝塚市:急傾斜事業)
- ⑭ 下庵地区 (佐用町:急傾斜事業)



<高規格道路ネットワーク凡例>

- 開通済
- 事業中
- ▨▨▨ 計画中 (都市計画決定済)
- 計画中 (ルート帯決定済)
- 計画中

**兵庫県 土木部 技術企画課 県土政策班**  
 〒650-8567 神戸市中央区下山手通5丁目10番1号  
 TEL (078) 341-7711 (代)  
 FAX (078) 362-4433  
 E-MAIL : gijyutsu@pref.hyogo.lg.jp

インフラ整備の取組み2026  
電子版(PDF)

07土P2-081A4